

Redegjørelse av aktsomhetsvurderinger – åpenhetsloven

Bærekraftig forretningspraksis og etisk handel

Kristiansand havn IKS sitt overordnede mål i strategiplanen er å «fremme sjøtransport og legge til rette for effektiv, sikker og miljøvennlig drift». For å kunne innfri målet må Kristiansand havn IKS være i tråd med gjeldende rett og være en foregangs virksomhet med spesielt fokus på FNs bærekraftsmål.

Kristiansand havn IKS ønsker å skape verdier for selskapets eiere og samfunnet rundt oss, samtidig som selskapet bidrar positivt til miljø og sosiale omgivelser.

Kristiansand havn IKS sine leverandører, forretnings- og samarbeidspartnere er sentrale for å skape verdier og derfor har Kristiansand havn IKS satt opp retningslinjer for leverandører og andre forretningspartnere.

Kristiansand havn IKS sin virksomhet og organisasjon

Kristiansand havn IKS er en bred virksomhet, og inngår i en kontekst, der vi både påvirker og blir påvirket av eksterne aktører og det ytre miljøet rundt oss. Våre interesser er også opptatt av hvordan havna forholder seg til, og jobber med, vår miljøpåvirkning – alt fra støy fra aktivitet i havna som kan påvirke våre naboer, hvordan havna jobber mot å hindre innføring av fremmede arter, og hvordan vi arbeider med å redusere utslipp til luft fra kjøretøy, maskiner og fartøy som anløper kaiene våre. Vi har 35 ansatte både på kontor og i drift.

Havna skal være et godt sted å arbeide, med gode og trygge rammer. Rammene for hvordan vi jobber settes i ledelsessystemet og legger grunnlaget for vårt arbeid med miljø og kvalitet i det daglige.

Kristiansand havn IKS ivaretar de myndighets- og forvaltningsmessige oppgavene knyttet til havnen, samt oppgaver av overordnet strategisk karakter knyttet til havneutviklingen. IKS'et eier noen av konsernets kaier og eiendommer, og leier resterende eiendommer og kaier av Kristiansand havn KF og Lindesnes havn KF.

Myndighetsoppgaver som er delegert fra eierkommuner følger av Lov om havner og farvann (havne- og farvannsloven). Utøvelse av offentlig myndighet omfatter det å gi forskrifter og å treffe enkeltvedtak, samt nødvendig oppfølging og håndhevelse av slike vedtak. Eksempler på myndighetsutøvelse etter havne- og farvannsloven:

- Fatte vedtak etter søknad om tiltak i sjø
- Utarbeide følgende forskrifter:
 - o Forskrift om bruk av kommunenes sjøområde
 - o Forskrift om regulering av ferdsel med fritidsfartøy i kommunens sjøområde
 - o Forskrift om saksbehandlingsgebyr
- Fjerning av drivende gjenstander/hindringer i kommunes sjøområder
- Utarbeide pålegg overfor bruker som volder fare eller ulempe i kommunenes sjøområder
- Etablere og vedlikeholde farvannsskilt i kommunenes sjøområder

Eierforhold og styrende organer

Kristiansand havn IKS ble etablert ved årsskifte 2020 og eies av Kristiansand kommune (80%) og Lindesnes kommune (20%). Eierkommunene utgjør havnedistriktet hvor Kristiansand havn IKS utfører sin virksomhet.

Representantskapet er selskapets høyeste organ og består av to medlemmer, henholdsvis ordfører fra hver av eierkommunene. Mathias Bernander er representantskapets leder.

Havnestyret består av 9 medlemmer med personlige varamedlemmer. Styret velges for fire år og følger kommunevalgperioden. Det er representantskapet som velger styret på følgende premisser:

- Fire medlemmer skal representere Kristiansand kommune.
- Tre medlemmer skal representere Lindesnes kommune.
- De ansatte skal ha rett til styreprerentant i henhold til lovkrav.
- Ett styremedlem skal representere brukerne av havna.

Eierforhold i andre selskaper

Kanalbyen utvikling AS

Kristiansand havn KF er eier av Kanalbyen utvikling AS, som igjen eier 50% av Kanalbyen Partner AS som utvikler et nytt byområde ved den gamle silokaia.

Andre eierforhold

Kristiansand havn IKS er også på eiersiden av EPI AS.

Åpenhetsloven

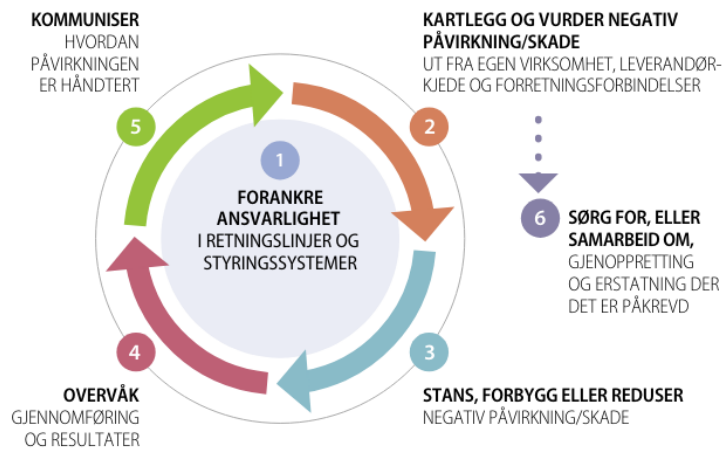
Åpenhetsloven trådte i kraft 1. juli 2022. Det vil si at både Kristiansand havn IKS og andre bedrifter må være mer åpne og transparente om hvordan virksomheten påvirker verden rundt oss.

Åpenhetsloven skal fremme virksomheters respekt for menneskerettigheter og anstendige arbeidsforhold, samt sikre allmenheten tilgang på informasjon. Loven pålegger virksomheter en informasjonsplikt, og en plikt til å gjennomføre aktsomhetsvurderinger som skal redegjøres for i en rapport og offentliggjøres.

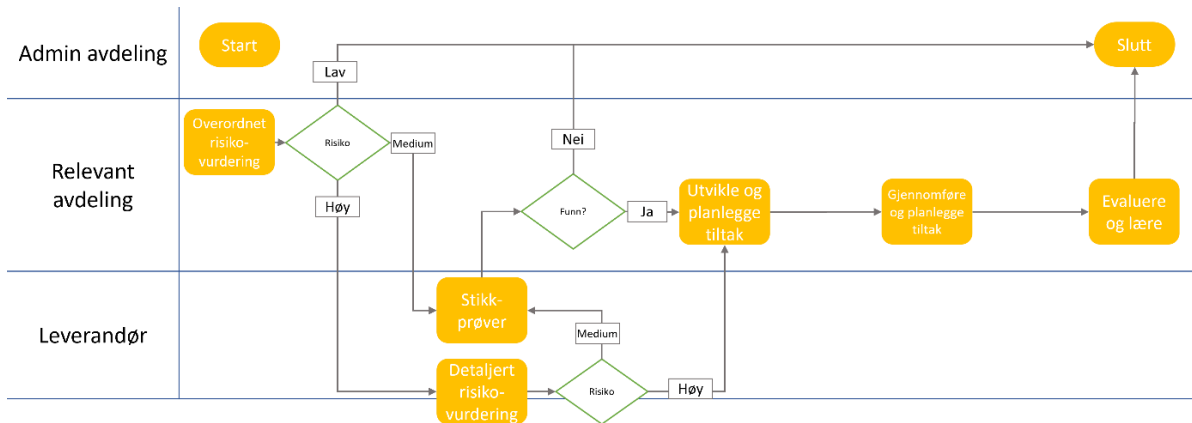
Aktsomhetsvurdering

Kristiansand havn IKS arbeider med aktsomhetsvurdering av egen virksomhet, leverandørkjeder og andre forretningsforbindelser i tråd med OECD sine retningslinjer.

FIGUR 1. AKTSOMHETSVALDERINGSPROSESSEN OG STØTTETILTAK



Kristiansand havn har en prosess som er linket til OECD sin modell:



Kristiansand havn har etiske retningslinjer for alle ansatte i selskapet, samt medlemmer i styrer og representantskapet. Retningslinjene skal vedtas av styret over sommeren og ligger tilgjengelig for alle ansatte i ledelsessystemet. I de etiske retningslinjene legges det stor vekt på redelighet, ærlighet og åpenhet, og stiller spesifikke krav til samfunnsansvar og likeverd.

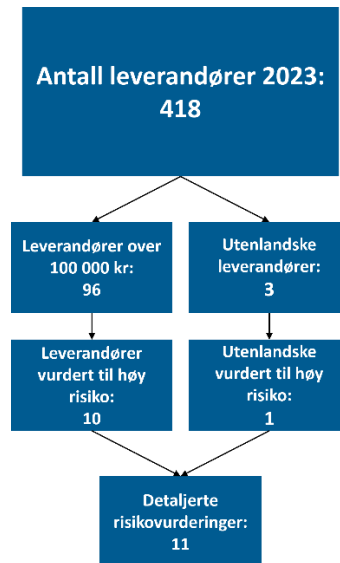
I aktsomhetsvurderingen må det videre kartlegges og vurderes negativ påvirkning/skade. Kristiansand havn IKS har gjennomført denne kartleggingen ved å blant annet se på selskapets leverandørliste, og da starte med å se på geografi, størrelse og bransje, dette er skissert i figuren under. Deretter ser vi etter risikomomenter for å avgjøre om leverandøren har høy, middels eller lav risiko. Leverandørlisten fra 2023 viser 3 utenlandske leverandører fra lavrisikoland. 1 av 3 har fått høy risikostatus på bakgrunn av elektrotjenester. Denne leverandøren ble besøkt uten funn.

De største leverandørene til Kristiansand havn IKS er knyttet til investeringer og utvikling. Ved avtaleinngåelse med leverandører blir det stilt krav til leverandøren og eventuelle underleverandører i forhold til lønn, arbeidsvilkår og Norsk Standard, slik som de etiske retningslinjene for leverandører beskriver. Det vil også fremover stilles krav om egenerklæring i henhold til åpenhetsloven.

I forhold til de bransjene Kristiansand havn IKS har norske leverandører, er det renhold, sikring, bygg og anlegg, samt transport, elektro og avfall. Bakgrunn for utvelgelsen er at dette er bransjer med høy grad av utenlandsk arbeidskraft, som gjerne er unge og ufaglærte eller i opplæring. De benytter også materialer som kan ha en problematisk verdikjede, eller har en arbeidsplass med flere faremomenter knyttet til aktiviteten de gjør. Blant disse leverandørene er det 10 leverandører som har blitt vurdert

som å inneha høy risiko knyttet til brudd. De fleste av leverandørene treffer Kristiansand havn IKS jevnlig på lokasjon, det er fremdeles en risiko når det kommer til utstyr fra andre land, men dette vil Kristiansand havn IKS ha fokus på og kreve dokumentasjon på som kommer av krav ihht. Åpenhetsloven.

Gjennomgangen av leverandørlisten i forhold til aktsomhetsvurderingen har ikke resultert i noen forhold som krever gjenopprettelse etter påvirkning/skade. Administrasjonen anser derfor at risikokartleggingen av Kristiansand havn IKS sin leverandørliste totalt sett utgjør en lav risiko. Dersom det er brudd på kravene i avtalen med en leverandør, kan det blant annet medføre oppsigelse av avtalen.



Kristiansand havn IKS ser ikke andre forhold knyttet til virksomheten som skaper vesentlig risiko for brudd på åpenhetsloven.

Kristiansand havn IKS skal i neste steg stanse, forebygge eller begrense negative konsekvenser. Dette arbeidet vil gjennomføres ved å fortsette å ha dialog og sette krav til våre leverandører og samarbeidspartnere. Kristiansand havn IKS vil i dialog med leverandør være klar i hvilke krav vi stiller til forhold i leverandørkjeden, og bidra til at leverandørene kan klare å oppnå disse. Et slikt godt samarbeid med leverandører kan bidra til positiv utvikling for mennesker, samfunn og miljø i leverandørkjeden.

Det må jevnlig utføres vurdering av gjennomføringen og resultatene av bedriftens egne tiltak og måloppnåelse for aktsomhetsvurderingen. En slik vurdering vil avdekke hvordan aktsomhetsvurderingen i bedriften fungerer, og om noe kan utføres bedre og mer effektivt. Kristiansand havn IKS vil gjøre en slik vurdering årlig.

Hvis negativ påvirkning/skade foreligger, skal Kristiansand havn IKS kommunisere hvordan påvirkningen er håndtert til berørte interessenter og rettighetshavere. Kommunikasjonen vil skje gjennom regelmessig kontakt og eventuelle besøk. Dersom det er skade på mennesker eller samfunn, skal Kristiansand havn IKS håndtere skaden gjennom å sørge for gjenopprettelse der det er mulig å gjenopprette, og være åpen om forholdene. Per 24.06.2024 foreligger det ingen kjente forhold som har gjort skade på mennesker eller samfunn.

Varsling og klager rettes til post@kristiansand-havn.no.